



# Aide au repérage des aînés en situation de maltraitance

Valérie Courville

Direction des communications, des pratiques d'affaires et des relations avec les partenaires

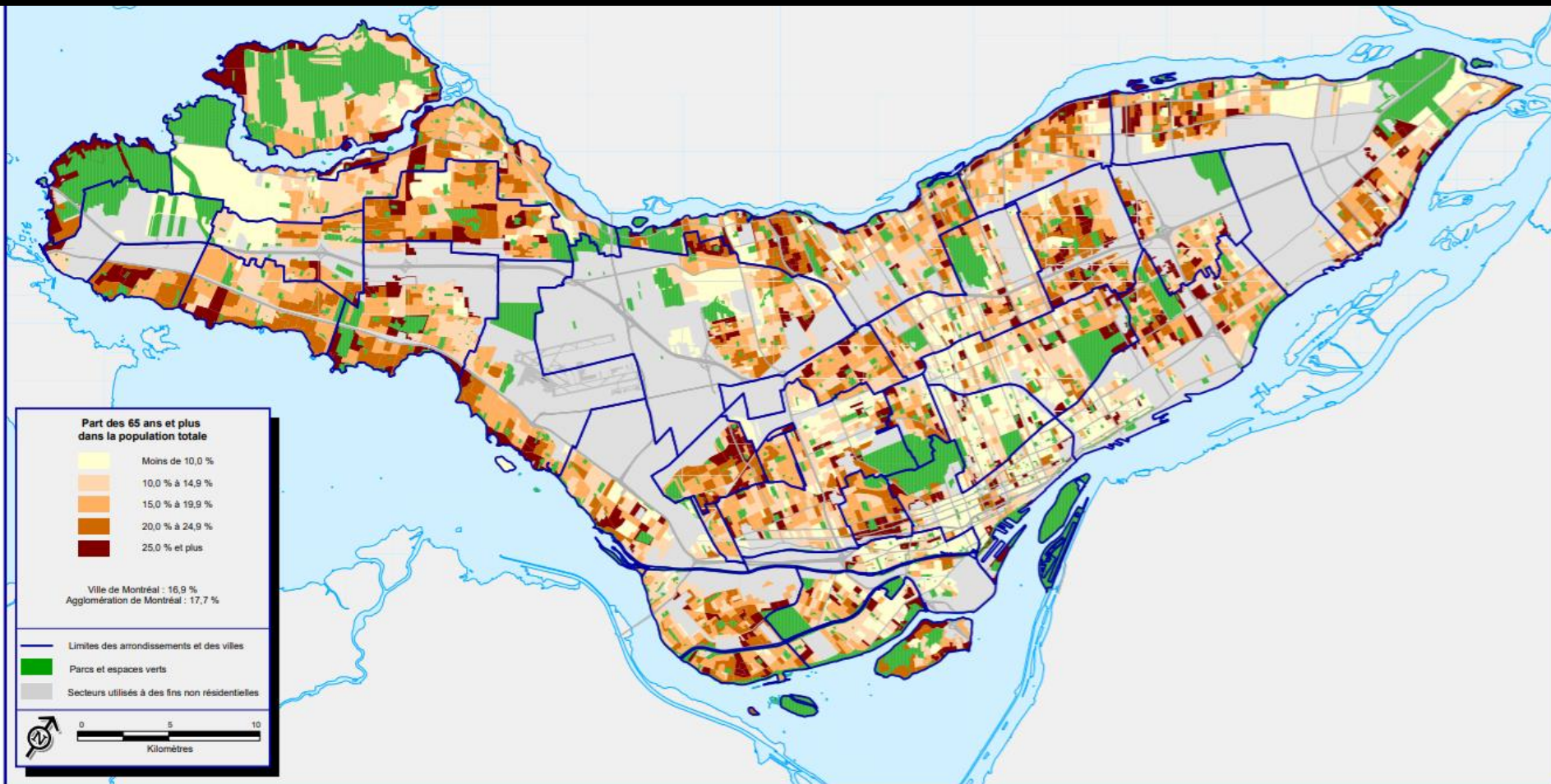
Service de police de la Ville de Montréal

Mai 2021

Il n'existe **pas** de cartes qui permettent de repérer les aînés montréalais en situation de vulnérabilité.

Des cartes montrent la répartition géographique des aînés à Montréal. Elles sont utiles pour identifier les secteurs habités par les plus fortes proportions d'aînés.

## Concentration des personnes de 65 ans et plus, 2016, agglomération de Montréal



Source : Atlas sociodémographique de Montréal, Ville de Montréal

[http://ville.montreal.qc.ca/pls/portal/docs/PAGE/MTL\\_STATS\\_FR/MEDIA/DOCUMENTS/AGGLOM%C9RATIO%20DE%20MONTR%C9AL\\_2016.PDF](http://ville.montreal.qc.ca/pls/portal/docs/PAGE/MTL_STATS_FR/MEDIA/DOCUMENTS/AGGLOM%C9RATIO%20DE%20MONTR%C9AL_2016.PDF), d'après le recensement de population de 2016 de Statistique Canada

Attention. La précédente carte a une **utilité limitée** pour repérer les aînés en situation de maltraitance!

## PREMIER PROBLÈME

Il est probable que cette cartes ne reflète plus la situation actuelle.

Elle est vieille car basée sur les données du recensement de 2016.

Cinq ans plus tard, une partie des secteurs les plus vieux de Montréal ont sans doute considérablement rajeuni:

*Les plus âgés déménagent beaucoup (retraite, maladie, veuvage);  
Les plus âgés sont souvent remplacés par de jeunes familles.*

## DEUXIÈME PROBLÈME

Il est probable que les quartiers à forte concentration d'aînés ne sont pas ceux qui sont habités par les personnes âgées les plus vulnérables.

Les aînés qui habitent dans des secteurs avec un profil d'habitants plus jeunes sont plus isolés:

*Ils ont souvent perdu leurs voisins, commerces et activités préférées;  
Ils peuvent être devenus prisonniers d'un logement mal adapté;  
Les services destinés aux aînés sont souvent éloignés.*

## TROISIÈME PROBLÈME

Il existe une diversité considérable de situation parmi les Montréalais âgés de plus de 65 ans.

Il y a tant de différences entre ces personnes qu'il faudrait varier les approches.

Les **sept prochaines diapos** présentent des caractéristiques à prendre en compte en concevant des programmes destinés aux aînés.



# CARACTÉRISTIQUES VARIÉES ET ISOLEMENT SOCIAL

*4 femmes pour 3 hommes après 65 ans et 4 femmes pour 1 homme après 85 ans*

*1 aîné sur 2 vit seul, 2 aînés sur 5 vivent en couple, 1 aîné sur 8 vit avec son enfant*

*2 aînés sur 5 sans enfant et qui, lorsque malades, devront être pris en charge par des amis ou les services publics*

*Après 75 ans, 1 aîné sur 6 n'a plus d'ami proche*

*11 aînés sur 12 retirés du marché du travail*

*1 aîné sur 7 qui a de faibles revenus*

# DIFFICULTÉS D'ACCÈS AUX INFORMATIONS ÉCRITES

*1 sur 3 a une éducation universitaire parmi les 65-75 ans*

*1 sur 20 a une éducation universitaire parmi les plus de 80 ans*

*4 aînés sur 5 ont une compréhension déficiente des écrits*

*1 aîné sur 6 est en mesure de maîtriser des instructions complexes*

# UNE DIVERSITÉ ETHNOCULTURELLE EN HAUSSE

*1 aîné sur 4 est né à l'étranger*

*1 aîné sur 13 appartient aux minorités visibles*

*1 aîné sur 50 ne comprend ni le français ni l'anglais*

# DES SITUATIONS EN LOGEMENT DIVERSIFIÉES

*2 aînés sur 5 habitent une maison unifamiliale*

*2 aînés sur 5 habitent un petit immeuble à logement*

*1 aîné sur 9 habite un logement dans une tour*

# DES ÂNÉS INÉGAUX EN MATIÈRE DE SANTÉ

*Après 65 ans, 3 sur 4 ont une bonne santé*

*Après 75 ans, 2 sur 3 ont une bonne santé*

*Plus de maladies chroniques diagnostiquées chez les femmes*

*Un aîné sur 7 vit dans un établissement de soins de longue durée*

*Au-delà de 85 ans, un sur 3 vit dans un établissement spécialisé*

# DES PROBLÈMES DE SANTÉ DIFFÉRENTS EN VIEILLISSANT

- *Démence : 2% (20 fois plus que chez les plus jeunes) ;*
- *Séquelles d'un AVC : 5% (10 fois plus que chez les plus jeunes) ;*
- *Arthrite : 47% (4 fois plus que chez les plus jeunes) ;*
- *Maladies cardiaques : 20% (3 fois plus que chez les plus jeunes).*
  
- *Maux de dos : 24% (équivalent à ce que les plus jeunes déclarent) ;*
  
- *Trouble de l'humeur : 2% (2 fois moins que chez les plus jeunes) ;*
- *Migraines : 5% (3 fois moins que chez les plus jeunes).*

# ESTIMATION DES BESOINS D'AIDE AU QUOTIDIEN

- *1 sur 4 devrait avoir de l'aide pour faire ses tâches ménagères;*
- *1 sur 7 devrait avoir de l'aide pour préparer et manger ses repas;*
- *1 sur 11 devrait avoir de l'aide pour ses soins personnels;*
- *1 sur 20 devrait avoir de l'aide pour se déplacer dans la maison.*

## QUATRIÈME PROBLÈME

La maltraitance des aînés est encore un problème mal connu sur lequel il faut poursuivre les recherches.

Selon les données officielles, les aînés sont les moins susceptibles d'être victimes d'un acte criminel:

*Les aînés seraient plus prudents que les personnes plus jeunes;*

*En restreignant leurs déplacements, ils s'exposeraient moins au risque;*

*Ils auraient moins d'activités criminelles;*

*Les actes criminels dont ils sont victimes seraient sous-déclarés.*



Diverses enquêtes évaluent qu'entre 2 et 5% des aînés subissent des abus. Ainsi, environ **10 000** Montréalais seraient dans cette situation.

Seul 1 cas sur 6 serait signalé aux autorités.

Les principaux **facteurs de sous-déclaration**:

*Formation insuffisante des intervenants ;*

*Sous-financement de la recherche ;*

*Malaise face au vieillissement ;*

*Refus de dénoncer son abuseur.*

# Principales raisons du refus de dénoncer son agresseur :

*Peur de sa vengeance ;*

*Ne pas vouloir briser la famille lorsque l'agresseur est un proche ;*

*Ne pas vouloir d'ennuis avec la justice ;*

*Sentiment de culpabilité ;*

*Relations de dépendance avec l'agresseur*

*Ne pas savoir que la police peut aider ;*

*Redouter d'être placé.*

## Type de cas dénoncés :

*3 sur 5 sont des crimes économiques ;*

*1 sur 5 sont des menaces ou d'autres formes d'agressions verbales ;*

*1 sur 5 sont des violences physiques.*

## Profil des **abuseurs** :

- *Dans le tiers des cas, il s'agit du conjoint de la victime ;*
- *Dans le tiers des cas, il s'agit d'un des enfants de la victime ;*
- *Dans le quart des cas, il s'agit d'une personne qui n'a pas de lien familial, mais que connaît habituellement la victime.*

## Profil de la victime

- *2/3 de femmes ;*
- *Deux fois plus de femmes que d'hommes victimes d'un membre de la famille ;*
- *La victime partage souvent le logement de l'agresseur ;*
- *La victime est souvent perçue comme faible.*

## Recommandations

- *Diversifier les approches;*
- *Minimiser les consignes par écrit;*
- *Ne pas cibler uniquement les secteurs à forte proportion d'aînés;*
- *Ne pas cibler uniquement les résidences pour aînés;*
- *Ne pas cibler uniquement les grosses tours à logements;*
- *Être attentif aux immeubles qui ont des problèmes d'entretien;*
- *Orienter les recherches vers les voisinages où la vaccination des aînés contre la COVID est la plus faible parce qu'il s'agit là d'une sous-population que les autorités de santé publique peinent à joindre et à protéger.*

**Couverture vaccinale par territoire de voisinage de résidence, MSSS, avril 2020**

Couverture vaccinale (%)

